

Hi



3. 2017

中文/中国語

- ⌘ 来自广岛市的消息
- ⌘ 最新活动消息

编辑出版：公益财团法人 广岛和平文化中心

国际部国际交流・协力科

电话：(082) 242-8879, 传真：(082) 242-7452

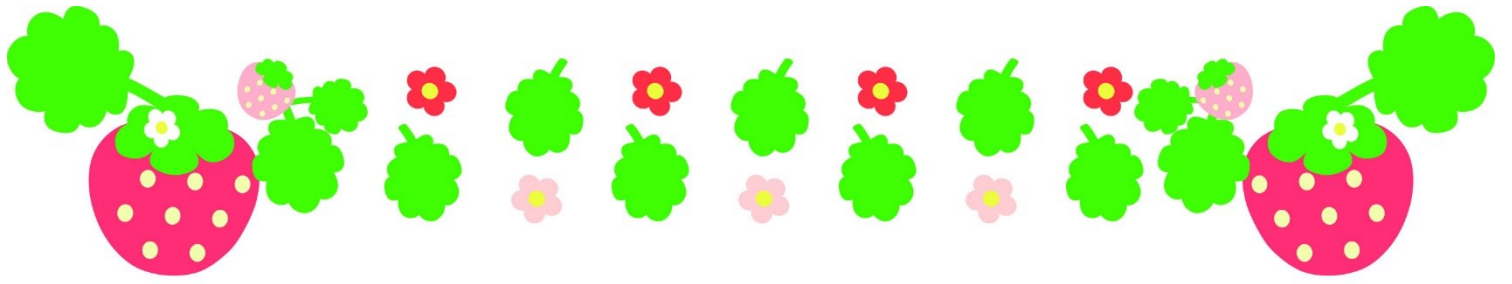
国际交流厅

电话：(082)247-9715 E-mail: golounge@pcf.city.hiroshima.jp

广岛市外国人市民生活咨询处

电话：(082)241-5010 E-mail: soudan@pcf.city.hiroshima.jp

网页：<http://www.pcf.city.hiroshima.jp/ircd/chinese/index.html>



さくら sakura (Cherry Blossoms)

广岛市外国人市民生活咨询处

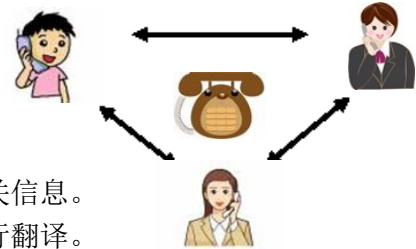
时间：中文 - 星期一～星期五 9:00～16:00

(也可以用其他语言咨询。韩国语及朝鲜语・英语(星期一～星期五)，葡萄牙语(星期二，四，五)，西班牙语(星期一，三，五)等)

地点：广岛国际会议场1楼 国际交流厅内(广岛市中区中岛町1-5)

联系：TEL 082-241-5010 FAX: 082-242-7452

E-mail: soudan@pcf.city.hiroshima.jp



费用：免费咨询

- ◆ 受理电话或面谈的咨询、并提供有关生活方面的相关信息。
- ◆ 提供向区役所等行政机关或学校等方面的电话及随行翻译。

■ 三人电话服务

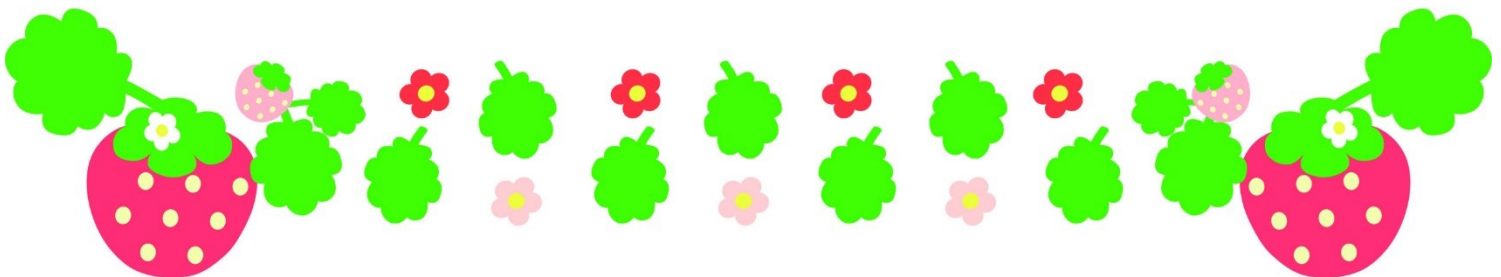
- ◆ 向【广岛市外国人市民生活咨询处】拨打电话，可以用母语了解想知道的信息

編集・発行 公益財団法人広島平和文化センター国際部国際交流・協力課

〒730-0811 広島市中区中島町1番5号

TEL:082-242-8879 FAX:082-242-7452

E-mail: internat@pcf.city.hiroshima.jp



来自广岛市的消息

翻译：公益财团法人 广岛和平文化中心
国际部国际交流・协力科
电话：(082) 242-8879, 传真：(082) 242-7452
国际交流厅
电话：(082)247-9715 E-mail: golounge@pcf.city.hiroshima.jp
广岛市外国人市民生活咨询处
电话：(082)241-5010 E-mail: soudan@pcf.city.hiroshima.jp
网页：[http://www.pcf.city.hiroshima.jp/ircd/english/chinese/index\(chinese\).html](http://www.pcf.city.hiroshima.jp/ircd/english/chinese/index(chinese).html)

2017年3月

收到小学・中学的入学通知书了吗

小・中学校の入学通知書は届きましたか(「ひろしま市民と市政 2017.02.15号 P6」)

在1月末广岛市给即将进入市立小学・中学的儿童家长邮寄了记载指定入学学校和入学日期的入学通知书。请注意保管，并在办理入学手续的4月3日（星期一）（不是开学典礼）提交到指定入学学校。还没受到或丢失入学通知书的家长，请联系到教育委员会学事科（电话：504-2469 传真：504-2509）。

❖ 迁居时

● 在市内迁居等

在3月15日（星期三）之前办理迁居等手续时，将改日邮寄新入学通知书。在3月16日（星期四）以后办理迁居等手续时，请直接到区市民科或区办事处领新入学通知书。

● 迁到市外

请问讯新迁地的教育委员会等机关。

❖ 入学于国立・县立・私立学校等时

入学决定之后，把入学通知书和入学承诺书（要入学的学校发行）提交到学事科或在入学通知书上有记载的指定小学校（入小学时）或在学中的市立小学校。也可以提交到区市民科或区办事处。

❖ 障碍儿童的入学

如果儿童有障碍，而教育方面需要特别照料时，请咨询以下的任一处。

● 青少年综合咨询中心

中区国泰寺町一丁目 4-15（电话：504-2197）

● 青少年综合咨询中心分所

东区光町二丁目 15-55 儿童综合咨询中心内（电话：264-0422）

❖ 外国籍儿童的入学

迎接新入学并希望进入市立小学・中学等的外国籍儿童的家长，请联系学事科。已办理就学申请者除外。

❖ 有特别的理由时

由于预定 4 月以后在市内迁居等一定的理由，对指定学校的入学有困难时，请咨询学事课。

问讯处：教育委员会学事课（电话：504-2469 传真：504-2509）

❖ 学习用品费及学校饮食费等的就学支援

【对象】 符合以下任何一项者（有所得限制等）

- ① 就读市立小学・中学、中等教育学校前期课程或特别支援学校的小学部・中学部的儿童学徒的家长。
- ② 就读其他市町村立小学・中学或中等教育学校的前期课程的儿童学徒的家长之中，居住在广岛市内的家长。
- ③ 就读国立、县立、私立的小学・中学或中等教育学校前期课程的儿童学徒的家长之中，居住在广岛市内的家长。

【援助种类】

学习用品费，野外活动费，修学旅行费，学校饮食费，学校病医疗费（只限于学校保健安全法指定的疾病）等。但是，符合于以下时，支援的种类被限制。

- 正在受生活保护
- 特别支援学校的在学生
- 符合于①并居住在广岛市外
- 符合于②，③

※详细的请看各学校散发的通知。或问询以下问讯处。

【问讯处】 各学校或教育委员会学事课（电话：504-2469 传真：504-2509）

广岛市外国人市民生活咨询处

免费咨询 严守秘密



082-241-5010

星期一 - 星期五 上午 9:00 - 下午 4:00

广岛国际会议场 1 楼 国际交流厅内（广岛市中区中岛町 1-5）

最新活动消息

2017年3月

因为活动日程或内容有可能发生变化，
所以请您在参加活动之前亲自与主办方确认。

目次

- | | |
|--------------|------------|
| 1. 有关“女儿节”活动 | 2. 整年举办的活动 |
| 3. 广岛市的活动 | 4. 其他地区的活动 |
| 5. 广岛市的公共设施 | |

1. 有关“女儿节”活动

2月18日（星期六）～3月20日（星期一）

鞆・街道女儿节（とも まちなみ ひなまつり 鞆・町並ひな祭り）

时间：10:00～16:00 各设施的开放时间不同

鞆之浦历史民俗资料馆 9:00～17:00

地点：福山市 鞆町一带（主会场：鞆の浦歴史民俗資料館）

交通：从JR山阳本线的「福山駅」乘坐鞆铁公交车约30分钟，到「鞆の浦」站下车。

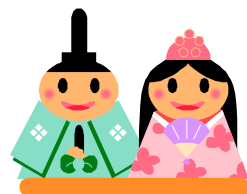
费用：除一部分设施之外免费。

鞆の浦歴史民俗資料館 一般150日元 高中生以下免费。

联系：鞆・町並ひな祭実行委員会 TEL 080-5614-2778

福山市鞆の浦歴史民俗資料館 TEL 084-982-1121 HP:<http://www.tomo-rekimin.org/>

■ 在仍旧保留着港口城市的鞆町一带的鞆之浦的历史民俗博物馆，太田家住宅，民家及饮食店，商店等约有100所的门口和店前摆设女儿节偶人。在鞆之浦的历史民俗博物馆可以观看江户时代末期的「七段装饰」，明治期的「御殿装饰」等从豪华的物品到朴素的女儿节偶人的历史物。



3月18日（星期六）～4月3日（星期一）

第17届宫岛女儿节偶人巡游（だい かい ひな 第17回みやじま雛めぐり）

地点：宫岛町内各处

※在插有粉色旗的店铺或住宅上展示着女儿节偶人

交通：乘坐JR山阳本线在「宫岛口」站下车，或者乘坐广电路面电车宫岛线在「宫岛」站下车，之后乘船。

费用：免费

联系：宫岛観光協会 TEL 0829-44-2011

■ 展出在宫岛从古代传下来的女儿节偶人。





2. 整年举办的活动

星期三 ~ 星期天

吴湾 军舰等的巡游 (吴湾 艦船めぐり)

时间: 星期三~星期五 / ①10:00 ~ ②11:00 ~

星期六、星期天、节假日 / ①10:00 ~ ②11:00 ~ ③12:00 ~ ④13:00 ~ ⑤14:00 ~

地点: 吴市 吳中央棧橋

交通: 从 JR 吴线的「吳」站步行 7 分钟。

费用: 乘船费 / 成人 1,300 日元、儿童 600 日元

联系: バンカー・サプライ TEL 082-251-4354



■ 在退休自卫官的引导下巡游战舰「大和」的建造船坞、潜水艇基地等。

星期六、星期天、节假日

开放酿酒厂 (ようこそ醸華町西条)

地点: 东广岛市 酒蔵 (酿酒厂)

交通: JR 山阳本线的西条站下车。

联系: 西城酒蔵通り観光案内所

TEL / FAX 082-421-2511 (10:00 - 16:00, 节假日正好是星期一的话休息。)

■ 将在星期六、星期天、节假日开放酒蔵。开放酒蔵门前作为标记放着写“ようこそ醸華町西条” (“Yokoso Jokamachi Saijo”) 的牌子,



3月5日 (星期天)、3月19日 (星期天)

广岛港集市 (Marche) (ひろしまみなとマルシェ)

时间: 9:00 ~ 15:00

地点: 広島港ターミナル (始发站) 旁边的广场

交通: 乘坐开往广岛港 (宇品) 的市内宇品线电车 1 号线, 3 号线或者 5 号线在终点站下车。

联系: ひろしまみなとマルシェ事務局 TEL 082-255-6646

■ 您可以购买和品尝当地种植的新鲜蔬菜和其他食品。

■ 牡蛎集市也将在 19 日举行。

3月10日 (星期五)

酒窖街导游 (酒蔵のまち てくてくガイド)

时间: 10:00 ~ 11:00 (随时开始)

受理地点: 西条酒蔵通り観光案内所

交通: 乘坐 JR 山阳本线在 JR 西条站下车, 步行 1 分钟。

费用: 免费 (每月 10 日派志愿导游者免费导游)

联系: 西条酒蔵通り観光案内所 TEL 082-421-2511 (兼用 FAX)

■ 在参观期间, 你将能够品尝清酒, 用来做酒的纯净水。



■ 每天(10日除外)举办定期导游(收费)。也可以用英语导游。请提前联系西条酒蔵通り観光案内所。

3月17日(星期五)～20日(星期一)

甲乙丙古董祭 (いろは骨董祭)

时间: 8:00 ~ 16:00 (星期一是到 12:00)

地点: 尾道市御調町 天然温泉尾道ふれあいの里

交通: ①在 JR 新尾道駅乘坐出租车 25 分钟。

②从中国やまなみ街道「尾道北 IC」乘车约 10 分钟。

③在 JR 東尾道駅有开往「ふれあいの里」的免费班车(一天有一次。8:55 出发 15:10 开往 JR 站)。

联系: いろは骨董祭事務局 TEL 090-3155-8229



3月20日(星期一)

二十日的集市 (廿日の市)

时间: 8:30 ~ 10:30 (出售完立刻结束) ☔雨天取消活动。

地点: 廿日市市 廿日市市役所市民プラザ

交通: 乘坐市内电车(宫岛线)在「廿日市市役所前」下车后, 步行 10 分钟。

联系: 廿日市市観光協会 TEL 0829-31-5656

■ 廿日市市的名称源于此集市。每月的 20 日 8:30~10:30 摆满刚刚收获的蔬菜, 小木工艺品特产, 点心等。此外, 在每年丰收牡蛎的旺季里摆上新鲜的地御前牡蛎。



3. 广岛市的活动

3月11日(星期六)

为了不忘记 3.11 东日本大震灾的追悼集会广岛

(3.11 東日本大震災を忘れない追悼の集い広島)

时间: 17:30~19:30

地点: 广岛市 平和記念公園・元安川「親水テラス」

交通: 在市内电车的「原爆ドーム前」下车。

联系: 広島市ボランティア情報センター TEL 082-264-6408

■ 围着 3.11 蜡烛默默地祈祷地震灾民。

🕯️3.11 加深纽带的呼吁🕯️

在发生东日本大地震的 3 月 11 日下午 2 点 46 分, 请跟你周围的人携手并面向灾区默默地祈祷吧。

3月11日(星期六)～3月12日(星期天)

第 5 届广岛港节 (第 5 回 広島みなとフェスタ)

时间: 10:00~16:00

地点: 广岛市 広島みなと公園和周围、似島

交通: 广岛港、广岛港一带

→乘坐开往广岛港(宇品)的巴士或市内电车(1号线、3号线、5号线)在终点站下车。

似島 → 在「广岛港」乘坐前往「似島」的渡船。

联系：広島みなとフェスタ执行委员会 TEL 082-250-8935

■ 将举办舞台表演、美食区和体验会等各种活动。有些活动需要提前预约，详细的请问执行委员会。

3月12日（星期天）

广岛城外郭茶会 （広島城二の丸茶会）

时间：11:00～

地点：广岛市中区 広島城二の丸復元建物「平櫓」

交通：① 从广岛市内电车的 紙屋町東 或 紙屋町西 站步行 15 分钟。

② 乘坐广岛市观光循环巴士めいぷる～ぷ在護国神社下车步行 6 分钟。

联系：文化振興課 TEL 082-504-2501

■ 将由上田宗箇流进行茶会。接受当天来场的 前 150 名。

3月19日（星期天）

全国甜点马拉松在广岛 （全国スイーツマラソン in 広島）

时间：8:00～17:00 ☔雨天正常进行活动。

地点：广岛市 広島みなと公園

交通：乘坐开往广岛港（宇品）的市内宇品线电车 1 号线，3 号线或者 5 号线在终点站下车。

费用：高中生以上 — 6,000 日元（税金在内）、小学/中学生 — 3,000 日元（税金在内）

申请：在网页上受理申请（请在网页（<http://www.sweets-marathon.jp>）查询更多信息）。

申请截止日期 - 2017 年 2 月 20 日（星期一）

※ 如果申请人数达到定员数，将 2 月 20 日之前也会截止申请。



联系：スイーツマラソン事務局 TEL 03-6848-7284（星期一 — 星期五 10:00～18:00）

■ 这是你可以同时享受马拉松和甜点的活动。设置供“甜点”点，取代马拉松路线的供水点。你可以在每一设置点吃你喜欢吃的各种甜点。广岛港集市也将一起举办。

3月26日（星期天）

观赏桃花茶会 （桃見茶会）

时间：10:00～15:00（结束受理）

地点：广岛市 广岛县缩景園 清風館、明月亭

交通：乘广电白岛线 市内电车，在縮景園前站下车，步行5分钟。

费用：茶费 1,200日元（不含入园费）

入园费 成人 260日元 大学生/高中生 150日元 中小學生 100日元

联系：广岛县缩景園 TEL 082-221-3620

■ 昭和 63 年桃花复元植树之际，自平成元年开始举办的茶会。本茶会是由煎茶道的三个流派（松莚流、三癸亭賣茶流、南宗茶華道桃溪会）轮流举办的茶会。园内及对岸的桃树是根据古地图所种的。园内有 19 棵，对岸有 40 棵，共 59 棵桃树。赏桃花的季节预计在 3 月中旬至 4 月上旬。



4月2日（星期天）

赏花茶会 （観桜茶会）

时间：10:00～15:00（结束受理）
 地点：广岛市 广岛县缩景園
 费用：入园费/成人260日元 高中大学生150日元 中小學生100日元
 还有茶费。
 交通：乘广电白岛线 市内电车，在縮景園前站下车，步行5分钟。
 联系：广岛县缩景園 TEL 082-221-3620



4月15日（星期六）～4月16日（星期天）

地方啤酒节在广岛 2017 (地ビールフェスタ in ひろしま 2017)

时间：15日（星期六）12:00～20:00 / 16日（星期天）11:00～17:00
 地点：广岛市中区基町 旧広島市民球場跡地
 交通：乘坐广电路面电车，在「紙屋町西」或「原爆ドーム前」下车。
 费用：入场免费。但啤酒是票制。
 票：啤酒票 ※ 未含食品的费用



预售票:

- ① 10杯(1杯250ml)的啤酒票(带玻璃杯) - 4,000日元
- ② 5杯(1杯250ml)的啤酒票(带玻璃杯) - 2,800日元
- ③ 5杯(1杯250ml)的啤酒票(带塑料杯) - 2,400日元
- ④ 能品尝各种啤酒20杯(1杯80ml)的啤酒票(带玻璃杯) - 3,200日元

※ ①, ②, ④ 的啤酒票有数量限制。

※ 预售票可在广岛市的便利商店(ローソン, セブン等)、JTB各店购买。

当日票:

- ① 1杯(1杯250ml)啤酒票 - 500日元
- ② 能品尝各种啤酒20杯(1杯80ml)的啤酒票(带塑料杯) - 3,300日元
- ③ 玻璃杯(250ml) - 500日元
- ④ 塑料杯(250ml) - 50日元

♣ 为了减少垃圾请重复使用玻璃杯和塑料杯。

联系：GOLDENGARDEN TEL 082-248-2657 16:00～24:00(星期天・节假日除外)
 ■ 严禁酒后驾车、未成年人的饮酒。

4月29日（星期六）、4月30日（星期天）

广岛和平瑜伽 17 (ひろしまヨガピース'17)

时间：29日（星期六）10:00～19:30 / 30日（星期天）8:30～16:00
 地点：广岛市 広島国際会議場、おりづるタワー
 交通：乘坐广电路面电车，在「原爆ドーム前」下车。
 费用：3,500日元/1个班 9,500日元/3个班 14,000日元/5个班 租用瑜伽垫子 500日元/1天
 ※ 需要预约。预约截止日为4月16日（星期天）
 ※ 仅用日语。



联系：ひろしまヨガピース事務局 TEL 080-5629-1892
 E-mail: yoga@hiroshima-yogapeace.com
 HP: http://www.hiroshima-yogapeace.com/mail_v26/resereve2017.htm

■ 来自国内外的著名瑜伽老师，将会从各个方面教你瑜伽。

4.其他地区的活动

3月25日(星期六)～4月6日(星期四)

耕三寺樱花节 (耕三寺桜まつり)

地点: 尾道市 耕三寺博物館

交通: ① 在广岛巴士中心乘坐特快巴士「しまなみライナー」, 在「瀬戸田巴士车站」(1小时40分钟的车程)换其他巴士, 到「耕三寺前」下车。

※「しまなみライナー」是需要预约。

广交预约中心 TEL 082-238-3344 9:00～18:00 全年不休息

②从「三原港」乘坐快速船约25分钟, 到「瀬戸田港」下船。

或从「尾道港」乘坐普通船约35分钟, 到「瀬戸田港」下船。

费用: 耕三寺博物館入馆费: 一般1,400日元、大学生1,000日元、高中生800日元、中学生以下免费。

联系: 耕三寺博物館 TEL 0845-27-0800

■ 200棵樱花盛开之际举办各种各样的活动。如提供樱花味道的茶, 进行摄影大赛等。



4月2日(星期天)

廿日市樱花节 (はつかいち桜まつり)

时间: 9:30～16:30 (预定)

地点: 廿日市市 木材港北昭北グラウンド

交通: 从JR山阳本线的「廿日市」站步行15分钟。

联系: はつかいち観光協会 TEL 0829-31-5656

■ 有舞台表演、廿日市市和近邻市町的特产品、饮食等卖点广场、各种体验等。



4月8日(星期六)～4月9日(星期天)

维新的故乡 汤田温泉白狐狸节 (維新の郷 湯田温泉白狐まつり)

时间: 4月8日 → 10:00～21:00 4月9日 → 10:00～15:00

地点: 山口市 湯田温泉、井上公園、县道204号线

交通: 从JR山口线的湯田温泉站步行10分钟。或从JR山阳本线的新山口站乘坐巴士约30分钟。

联系: 湯田温泉白狐まつり执行委员会 TEL 083-920-3000

■ 将举办各种活动, 如8日举办白狐狸花车巡游、9日举办美食与车展等。



4月16日(星期天) ※ 将在4月15日(星期六)进行预先活动

大漫游濑户内(自行车旅游活动) (グラン・ツール・せちうち)

时间: 4月15日(星期六) — 预先活动・受理报名(10:00～17:00)

4月16日(星期天) — 开幕式和骑自行车活动

地点: 尾道市 瀬戸内しまなみ海道

起点和终点:

◆ 140km, 110km 及 70km 路线: 尾道市 向島運動公園

开幕仪式: 7:00～

起点: 7:30 / 终点(最后): 17:00



◆ 40km 路线: 尾道市 万田発酵本社

开幕仪式: 9:30 ~

起点: 10:00 / 终点 (最后): 16:00

交通: 向島運動公園 — 从しまなみ海道向島 IC 乘车 5 分钟。

万田発酵本社 — 从しまなみ海道因島北 IC 开车 10 分钟

报名受理: 2016 年 12 月 17 日 (星期六) ~ 2017 年 2 月 26 日 (星期天) 将在网站受理报名。

◇ 一满定员 (2300 人) 立即截止受理。

参加资格:

- ◎ 小学生以上而健康的男女
- ◎ 拥有制定时间内能跑完申请路线全程的速跑能力者
- ◎ 同意遵守活动规则的人。
- ◎ 可以在 4 月 15 日 (星期六) 进行的预先活动时报名的
受理会场: JR 尾道駅前ベルポール広場 受理时间: 10:00 ~ 17:00
※ 4 月 16 日 (星期天) 不受理。

路线及参加费用:

- ◎ Shimanami 标准路线 (约 140km): 9,000 日元 ※ 定员是 800 名
- ◎ Shimanami 中间路线 (约 110km): 8,000 日元 ※ 定员是 600 名
- ◎ Shimanami 短路线 (约 70km): 7,000 日元 ※ 定员是 600 名
- ◎ Shimanami 快乐路线 (约 40km): 5,500 日元 ※ 定员是 300 名

联系: グラン・ツール・せとうち事務局 (广岛电视台内) TEL :082-249-1218 (平日 10:00~18:00)

伊妹儿: cycle@htv.jp 网页: <http://www.htv.jp/grandtour2017/>

■ 「瀬戸内しまなみ海道」是用 7 座桥连接尾道市 (广岛县) 与今治市 (爱媛县) 之间 6 座岛屿的高速公路。

■ 在补给站可用饮料和便餐。



5. 广岛市的公共设施



广岛市森林公园

开放时间: 9:00 ~ 16:30 (3 月的休息日 (昆虫馆・森林公园): 每周星期三)

交通: 巴士 — 在广岛巴士中心或广岛站乘坐开往小河原車庫的巴士 (29 号深川线) 到登石停留所下车, 步行 (2.5km 约 50 分钟) 或利用出租车 (约 5 分钟)。

车 — 从广岛站约 20 分钟 (11km), 或从山陽自動車道の广岛 IC 约 8 分钟 (3.8km)。

联系: 広島市森林公園 TEL 082-899-8241 HP: <http://www.daiichibs-shitei.com/forest/>広島市森林公園 昆虫館 TEL 082-899-8964 HP: <http://www.hiro-kon.jp/>

3 月 4 日、5 日、11 日、12 日、18 日、19 日、20 日、25 日、26 日 (下雨天中止活动)

森林的猜谜活动 (森のクイズラリー)

4 月 22 日 (星期六) ~ 5 月 7 日 (星期天)

彩色~昆虫的色彩~ (Colors~虫の彩~)



* 还有很多其他活动, 详细的请看网页。

广岛市植物园



开放时间：9:00 ～ 16:30（3月的休息日：每周星期五）

交通：乘坐经由植物园开往**薬師が丘団地**的公共汽车，从广岛公共汽车中心约有 40 分钟的车程。

或从 JR 五日市站北口（或广电宫岛线五日市）乘坐公共汽车，约 20 分钟的车程。

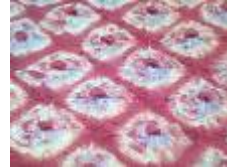
入场费：成人 → 510 日元，高中学生・老年人（65 岁以上、需要出示政府部门发行的证件）→ 170 日元
中学生以下免费。

联系：広島市植物公園 TEL 082-922-3600

HP: <http://www.hiroshima-bot.jp/>

3 月 11 日（星期六）～ 4 月 19 日（星期四）

「草木染色世界」展（「くさきぞめ草木染せかいの世界」展）



* 还有很多其他活动，详细的请看网页。

广岛市儿童文化科学馆



开放时间：9:00 ～ 17:00（3月的休息日：6～10、13、21、22、27日）

交通：乘坐广岛市内电车到**原爆ドーム**前站下车。

联系：広島市こども文化科学館 TEL 082-222-5346

<http://www.pyonta.city.hiroshima.jp/>

3 月 11 日（星期六）

快乐的工作室 制作水螫子的帽子（カブトガニのぼうしをつくろう）

* 还有很多其他活动，详细的请看网页。

广岛市安佐动物公园



开放时间：9:00 ～ 16:30（3月的休息日：每周星期四）

交通：乘坐开往**あさひが丘**的广岛地铁公共汽车，到**安佐動物公園**前下车。从广岛站全程需要 50 分钟。

或乘坐开往**長楽寺**或**広域公園**的**アストラムライン**到**上安駅**换乘开往**あさひが丘**或**飯室**的公共汽车，到**安佐動物公園**前下车。从**県庁前駅**全程需要 40 分钟。

入场费：成人 → 510 日元，高中学生・老年人（65 岁以上、需要出示政府部门发行的证件）→ 170 日元
中学生以下免费。

联系：広島市安佐動物公園 TEL 082-838-1111

<http://www.asazoo.jp/>

* 有很多其他活动，详细的请看网页。

沼自交通科学馆



开放时间：9:00 ～ 17:00（3月的休息日：6～9、13、21、22、27日）

交通：从**アストラムライン**的**長楽寺**站步行约 5 分钟。

入场费：成人 → 510 日元，高中学生・老年人（65 岁以上、需要出示政府部门发行的证件）→ 250 日元
中学生以下免费。

联系：ヌマジ交通ミュージアム TEL 082-878-6211

<http://www.vehicle.city.hiroshima.jp/>

3月26日(星期天)

牛奶盒作的阿斯托拉姆线 (牛乳パックのアストラムライン)

*还有很多其他活动, 详细的请看网页。



江波山气象馆

开放时间: 9:00 ~ 17:00 (3月的休息日: 6、13、21、22、27日)

交通: 乘坐广岛市内电车的江波線到江波站下车步行约1km。

入场费: 成人 → 100日元, 高中学生・老年人(65岁以上、需要出示政府部门发行的证件) → 50日元
中学生以下免费。

联系: 江波山气象馆 TEL 082-231-0177 <http://www.ebayama.jp/>



2月11日(星期六/节日) ~ 3月20日(星期一/节日)

光的不可思议 (光のふしぎ)

*还有很多活动, 详细的请看网页。



广岛市乡土资料馆

开放时间: 9:00 ~ 17:00 (3月的休息日: 6、13、21、22、27日)

交通: 乘坐开往广岛港(宇品)的广岛市内电车到宇品二丁目站下车, 步行(往西300m)5分钟。

或乘坐开往广岛港的广岛巴士到御幸2丁目站下车, 步行(往西200m)3分钟。

入场费: 成人 → 100日元, 高中学生・老年人(65岁以上、需要出示政府部门发行的证件) → 50日元
中学生以下免费。

联系: 广岛市乡土资料馆 TEL 082-253-6771 <http://www.hiroins-net.ne.jp/kyodo/>



* 有很多活动, 详细的请看网页。

广岛市外国人市民生活咨询处

时间: 中文 - 星期一~星期五 9:00~16:00

(也可以用其他语言咨询。韩国语及朝鲜语・英语(星期一~星期五), 葡萄牙语(星期二, 四, 五), 西班牙语(星期一, 三, 五)等)

地点: 广岛国际会议场1楼 国际交流厅内(广岛市中区中岛町1-5)

联系: TEL 082-241-5010 FAX: 082-242-7452 E-mail: soudan@pcf.city.hiroshima.jp

费用: 免费咨询

- ◆ 受理电话或面谈的咨询、并提供有关生活方面的相关信息。
- ◆ 提供向区役所等行政机关或学校等方面的电话及随行翻译。

■ 三人电话服务

- ◆ 向【广岛市外国人市民生活咨询处】拨打电话, 可以用母语了解想知道的信息。

