

最新活动消息

2018年2月

因为活动日程或内容有可能发生变化，
所以请您在参加活动之前亲自与主办方确认。

目次

- | | |
|-------------|------------|
| 1. 有关牡蛎活动 | 2. 整年举办的活动 |
| 3. 广岛市的活动 | 4. 其他地区的活动 |
| 5. 广岛市的公共设施 | |

1. 有关牡蛎活动

广岛市是在日本最有名的大牡蛎生产之地。冬季是生牡蛎的最佳季节，所以每年的二月在广岛的各地区举办很多有关牡蛎的活动。在活动中你可以买到新鲜的生牡蛎，也可以品尝各种牡蛎的菜肴。大多数活动是牡蛎卖完就结束。

2月3日(星期六) ~ 2月4日(星期天)

广岛食品广场冬季设营 ~ 广岛大牡蛎节 ~

(ひろしまフードスタジアム 冬の陣)

时间：10:00 ~ 16:00

地点：广岛市 旧広島市民球場跡地

交通：乘坐市内电车在 紙屋町西或原爆ドーム前站下车。

费用：入场免费。巨大牡蛎国火锅一杯 200 日元。

咨询：执行委员会 (RCC 事业部) 082-222-1133

☞ 在此活动中您可以享受广岛的冬季食物。



2月4日(星期天)

广岛牡蛎义卖 (ひろしま かきチャリティーバザール)

时间：9:00 ~ 卖完结束

地点：广岛站南口前的河边绿地(BIG FRONTひろしま南侧)

交通：广岛站南口下车，步行5分钟。

咨询：広島市漁業協同組合 TEL 082-251-5221

你可以买新鲜的牡蛎，也可以品尝各种牡蛎菜。



2月4日(星期天)

江田岛市牡蛎节 (江田島市 ^{えたじまし}かきまつり)

时间：10:00 ~ 14:00

地点：江田岛市江田岛町 小用みなと公園

交通：从宇品港乘坐快速艇约20分钟，到小用港下船后，步行3分钟。

费用：入场免费

咨询：江田島市牡蛎节实行委员会事務局 TEL 0823-43-1644

品尝烤牡蛎、销售牡蛎及海产品，还将举办游戏活动。



2月11日(星期天)

吴水产节 (吳水産 ^{くれすいさん}まつり)

时间：10:00 ~ 卖完立即结束

地点：吴市 中央公園

交通：从JR吴站步行约10分钟。

咨询：吳水産祭り执行委员会 (吳市水産課内) TEL 0823-25-3319

举办用吴市捕获的新鲜海产品做各种美味菜肴的「吴市水产节」。当天可以品尝吴市牡蛎的烤带壳牡蛎、生鲜牡蛎等美食。此外，还有出售本地海上收获的新鲜海产品。请大家借此机会品尝应时牡蛎的鲜美味道吧！！



2月10日(星期六) ~ 2月11日(星期天)

第34届宫岛牡蛎节 (第34回 ^{だい かいみやしま}宮島 ^{まつ}かき祭り)

时间：10:00 ~ 15:00

地点：廿日市市 宮島棧橋前广场

交通：乘坐JR山阳本线在宮島口站下车，或者乘坐广电路面电车宫岛线在宮島站下车，之后乘船10分钟。

咨询：宮島観光協会 TEL 0829-44-2011

可以心满意足地品尝宫岛冬季的美味「牡蛎」的惯例活动。举办牡蛎的直销，廉价出售各种牡蛎佳肴之外，还有「宫岛太鼓」等舞台活动。10日还将举办牡蛎供养祭祀、鏡開き(切割一个镜饼(一个由两个圆形黏糕组成的日本传统的新年装饰品))等活动。



2月11日(星期天)

大野牡蛎节 (大野 ^{おおの}かきフェスティバル)

时间：9:30 ~ 14:30

地点：廿日市市 ポートレース宮島(宮島小艇竞技场)

交通：从JR山阳本线的宮島口站步行约3分钟。

联系：はつかいち観光協会大野支部 TEL 0829-30-3533

除了各种丰富的牡蛎菜肴之外，还有舞台活动、面向儿童的儿童广场等娱乐活动。会场没有停车场，请使用公共交通工具。



2月25日（星期天）

第28届广岛市水产节（だい かい ひろしましすいざんまつ 第28回 広島市水産祭り）

时间：10:00 ~ 14:00(卖完立刻结束)

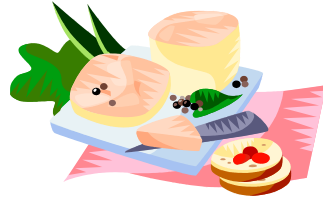
地点：广岛市西区观音新町 广岛マリーナホップ

交通：从广岛站乘坐3号巴士到观音マリーナホップ下车，约37分钟。

费用：入场免费

咨询：広島市水産課 TEL 082-504-2252

除了销售烤牡蛎，牡蛎铁板烧等广岛美食以外，还将出售活鱼、海带等海产品。此外还有撬牡蛎，捞紫菜等一些有趣的体验活动。

**2. 整年举办的活动**

星期六、星期天、节假日

开放酿酒厂（しょう かい まちさいじょう ようこそ醸華町西条）

地点：东广岛市 酒蔵（酿酒厂）

交通：JR 山阳本线的西条站下车。

联系：西城酒蔵通り観光案内所

TEL / FAX 082-421-2511 (10:00 - 16:00, 节假日正好是星期一的话休息。)

Ⓞ 将在星期六、星期天、节假日开放酒蔵。开放酒蔵门前作为标记放着写“ようこそ醸華町西条” (“Yokoso Jokamachi Saijo”) 的牌子，



2月4日（星期天）~ 2月18日（星期天）

广岛港集市 (Marche)（ひろしまみなとマルシェ ひろしまみなとマルシェ）

时间：9:00 ~ 15:00

地点：広島港ターミナル（始发站）旁边的广场（広島市南区宇品海岸 1-13-13）

交通：乘坐开往广岛港（宇品）的市内宇品线电车 1 号线，3 号线或者 5 号线在终点站下车。

联系：ひろしまみなとマルシェ事務局 TEL 082-255-6646

您可以购买和品尝当地种植的新鲜蔬菜和其他食品。

2月10日（星期六）

酒窖街导游（さかぐら 酒蔵のまち てくてくガイド）

时间：10:00 ~ 11:00（随时开始）

受理地点：東広島市観光案内所（JR 山陽本线西条站 2 楼）

交通：乘坐 JR 山阳本线在 JR 西条站下车，步行 1 分钟。

费用：免费（每月 10 日派志愿导游者免费导游）



联系：西条酒蔵通り観光案内所 TEL 082-421-2511 (兼用 FAX)

在参观期间，你将能够品尝清酒，用来做酒的纯净水。

举办定期导游(收费)。也可以用英语导游。请提前联系西条酒蔵通り観光案内所。

2月20日(星期二)

二十号的集市(廿日の市)

时间：8:00 ~ 10:00 (出售完立刻结束) ☔雨天取消活动。

地点：廿日市市役所正面玄関広場

交通：乘坐市内电车(宫岛线)在「廿日市市役所前」下车后，步行5分钟。

联系：廿日市市観光協会 TEL 0829-31-5656 HP: <http://www.hatsu-navi.jp/>

在廿日市市役所正面玄関广场进行的传统又热闹的集市，廿日市的名称源于此集市。每月的20日8:00~10:00摆满刚刚收获的蔬菜，小木工艺品特产，点心等。此外，在每年丰收牡蛎的旺季里摆上新鲜的地御前牡蛎。



3. 广岛市的活动

2月3日(星期六)

节分祭(Yaikagashi 祭神仪式) (節分祭(焼嗅がし神事))

时间：14:00 ~

地点：广岛市中区 住吉神社

交通：乗 乘坐 24 号巴士到「住吉町」下车，步行5分钟。

乗 3, 6, 或 10 号巴士到「加古町」下车，步行3分钟。

咨询：住吉神社 TEL 082-241-0104

☪ 这是一个在立春前日(2月3日)举办的传统仪式。神社的巫女将烧烤沙丁鱼的头，用大扇子扇此臭驱赶邪灵。仪式结束后，你可以拿一个串在柞树枝的烤沙丁鱼头回家，这是一个节分的幸运符。也将举行撒豆活动。

2月3日(星期六)

节分祭(广岛护国神社) (節分祭(広島護国神社))

时间：祭神仪式: 15:30~、撒豆: 16:30~

地点：广岛市 広島護国神社

交通：从广岛电铁的「紙屋町東」站步行8分钟，或从「広島バスセター」步行8分钟。

②从JR新白鳥駅步行15分钟。

联系：広島護国神社 TEL 082-221-5590

将有一个祭神仪式，射击箭头和带有福签的撒豆活动。



4.其他地区的活动

2月3日(星期六)

节分祭 (節分祭)

时间：11:00～

地点：宫岛 大聖院

交通：乘坐 JR 山阳本线在宫島口站下车，或者乘坐广电路面电车宫岛线在宫島站下车，之后乘船。

联系：大聖院 TEL 0849-44-0111

节分是指立春、立夏、立秋、立冬的前一天，但主要是指立春的前一天。

举行撒福豆·福年糕，赐给很多福。



2月3日(星期六)

西国寺 节分会 (節分会)

时间：11:00～12:30

地点：尾道市 西國寺

交通：从JR山阳本线的尾道站步行约20分钟。

② 在JR山阳本线的尾道站乘坐开往市内东方向的公交车，到「西國寺下」下车，步行5分钟。

联系：西國寺 TEL 0848-37-0321

节分是指立春、立夏、立秋、立冬的前一天，但主要是指立春的前一天。

本命年的男性们喊着「鬼出去，福进来」的口号撒豆，祈祷一年的无病无灾，家内安全的仪式。



2月5日(星期一)

十三岁参拜儿童撒豆 (十三参り子ども豆まき)

时间：11:00～

地点：宫岛 大聖院

交通：乘坐 JR 山阳本线在宫島口站下车，或者乘坐广电路面电车宫岛线在宫島站下车，之后乘船。

联系：大聖院 TEL 0829-44-0111

虚岁13岁儿童(当年为本命年)进行祓除祈愿和撒豆活动。



2月9日(星期五)～2月11日(星期天)

三原神明集市 (三原神明市)

时间：9:00～20:00(预定)

地点：三原市 JR三原駅北側一帯(東町、館町、本町)

交通：从JR山阳本线的「三原駅」步行即可到达会场。

咨询：うきしろロビー観光案内所 TEL 0848-67-5877

意味春天到来的「三原神明集市」是拥有440年以上传统的活动。这一天将悬挂「日本最大的达磨」，还有一些苗木集市、达磨集市等由全国各地前来的众多露天摊贩。



2月3日(星期六) ~ 2月4日(星期天)

松涛园 赏梅茶会 (松涛園 梅見茶会)

时间: 9:30 ~ 16:00

* 2月3日(星期六)有沏茶仪式。

地点: 吴市 松涛園

交通: 在JR吴线的「広駅」乘坐「蒲刈方面行」的巴士到「三之瀬」站下车, 步行3分钟。

费用: 茶席费: 免费(但需交松涛园的入园费)

入园费: 成人/大学生800日元 高中生480日元 中/小学生320日元

联系: 松涛園 TEL 0823-65-2900 HP: <http://www.shimokamagari.jp/>

3日有沏茶仪式, 其他日用沏好的茶来接待客人。松涛园的庭院正开始开梅花, 可以用皮肤感觉到春天的到来。



2月17日(星期六) ~ 3月18日(星期天)

鞆・街道女儿节 (鞆・町並ひな祭り)

时间: 10:00 ~ 16:00 各设施的开放时间不同

鞆之浦历史民俗资料馆 9:00 ~ 17:00

地点: 福山市 鞆町一带(主会场: 鞆の浦歴史民俗資料館)

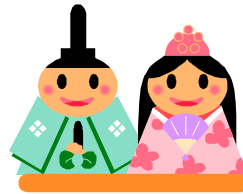
交通: 从JR山阳本线的「福山駅」乘坐鞆铁公交车约30分钟, 到「鞆の浦」站下车。

费用: 除一部分设施之外免费。

鞆の浦歴史民俗資料館 一般150日元 高中生以下免费。

咨询: 鞆・町並ひな祭実行委員会 TEL 080-5614-2778

在仍旧保留着港口城市的鞆町一带的鞆之浦的历史民俗博物馆, 太田家住宅, 民家及饮食店, 商店等约有100所的门口和店前摆设女儿节偶人。在鞆之浦的历史民俗博物馆可以观看江户时代末期的「七段装饰」, 明治期的「御殿装饰」等从豪华的物品到朴素的女儿节偶人的历史物。



2月4日(星期天)

第15届国际交流节活动在吴 (第15回国際交流フェスタ in くれ)

时间: 13:00 ~ 16:00

地点: 吴市 市役所

交通: 从JR 吳線 的吳駅步行10分钟。

咨询: 吳市国際協会 TEL 0823-25-5607 E-mail: kure-ies@eagle.ocn.ne.jp

3月3日(星期六)

耳朵节・偶人供养祭祀 (耳祭り・人形供養祭)

时间: 耳朵节/13:30 ~ 偶人供养祭祀/16:00 ~

地点: 尾道市 大山神社

交通: 从しまなみ海道の「因島北IC」开车10分钟。有免费停车处。

咨询: 大山神社 TEL 0845-22-0827 HP: <http://ooyama.jinja.net/jp/>

是在全日本中也罕见的祭祀耳朵神的耳明神社上, 3月3日的「耳朵日」所进行的耳朵节活动。为了祈求由于耳朵病而受折磨的人们的康复, 举办奉纳耳朵形状的蝶螺, 穿越多福耳朵等活动。随着女儿节的到来, 还举办偶人供养祭祀。



4月15日(星期天)

将在4月14日(星期六)进行预先活动

大漫游瀬戸内(自行车旅游活动) (グラン・ツール・せとうち)

时间：4月14日(星期六) — 预先活动・受理报名(10:00 ~ 17:00)

4月15日(星期天) — 开幕式和骑自行车活动

地点：尾道市 瀬戸内しまなみ海道

起点和终点：

w 140km, 110km 及 70km 路线：尾道市 向島運動公園

开幕仪式：7:00 ~

起点：7:30 / 终点(最后)：17:00

w 40km 路线：尾道市 万田発酵本社

开幕仪式：9:30 ~

起点：10:00 / 终点(最后)：16:00

交通：向島運動公園 — 从しまなみ海道向島 IC 开车 5 分钟。

万田発酵本社 — 从しまなみ海道因島北 IC 开车 10 分钟

报名受理：2017年12月1日(星期五) ~ 2018年3月4日(星期天)将在网站受理报名。

2 一满定员(2300人)立即截止受理。

参加资格：

- ◎ 小学生以上而健康的男女
- ◎ 拥有制定时间内能跑完申请路线全程的速跑能力者
- ◎ 同意遵守活动规则的人。
- ◎ 可以在4月14日(星期六)进行的预先活动时报名的
受理会场：JR 尾道駅前ベルポール広場 受理时间：10:00 ~ 17:00
4月15日(星期天)不受理。

路线及参加费用：

- ◎ Shimanami 标准路线(约140km)：9,000日元 定员是1000名
- ◎ Shimanami 中间路线(约110km)：8,000日元 定员是500名
- ◎ Shimanami 短路线(约70km)：7,000日元 定员是500名
- ◎ Shimanami 快乐路线(约40km)：5,500日元 定员是300名

联系：グラン・ツール・せとうち事務局(广岛电视台内) TEL :082-249-1218(平日 10:00 ~ 18:00)

电子邮箱：cycle@htv.jp网页：<http://www.htv.jp/grandtour/>

「瀬戸内しまなみ海道」是用7座桥连接尾道市(广岛县)与今治市(爱媛县)之间6座岛屿的高速公路。

在补给站可用饮料和便餐。



5. 广岛市的公共设施

广岛市森林公园



开放时间：9:00 ~ 16:30（2月的休息日：昆虫馆是每周星期三、森林公园是每周星期三休息。）

交通：巴士 — 在广岛巴士中心或广岛站乘坐开往小河原車庫的巴士（29号深川线）到登石停留所下车，步行（2.5km 约50分钟）或利用出租车（约5分钟）

车 — 从广岛站约20分钟（11km），或从山陽自動車道の广岛IC约8分钟（3.8km）

联系：広島市森林公園 TEL 082-899-8241 HP: <http://www.daiichibs-shitei.com/forest/>

広島市森林公園 昆虫館 TEL 082-899-8964 HP: <http://www.hiro-kon.jp/>

* 还有很多其他活动，详细的请看网页。

广岛市植物园



开放时间：9:00 ~ 16:30（2月的休息日：每周星期五）

交通：乘坐经由植物园开往薬師が丘団地の公共汽车，从广岛公共汽车中心约有40分钟的车程。或从JR五日市站北口（或广电宫岛线五日市）乘坐公共汽车，约20分钟的车程。

入场费：成人 510 日元，高中学生・老年人（65岁以上、需要出示政府部门发行的证件） 170 日元

中学生以下免费。

联系：広島市植物公園 TEL 082-922-3600

HP: <http://www.hiroshima-bot.jp/>

* 还有很多其他活动，详细的请看网页。

广岛市儿童文化科学馆



开放时间：9:00 ~ 17:00（2月的休息日：5、13、14、19、26日）

交通：乘坐广岛市内电车到原爆ドーム前站下车。

联系：広島市こども文化科学館 TEL 082-222-5346 <http://www.pyonta.city.hiroshima.jp/>

* 还有很多其他活动，详细的请看网页。

广岛市安佐动物园



开放时间：9:00 ~ 16:30

交通：乘坐开往あさひが丘的广岛地铁公共汽车，到安佐動物公園前下车。从广岛站全程需要50分钟。

或乘坐开往長楽寺或広域公園のアストラムライン到上安駅换乘开往あさひが丘或飯室の公共汽车，

到安佐動物公園前下车。从県庁前駅全程需要40分钟。

入场费：成人 510 日元，高中学生・老年人（65岁以上、需要出示政府部门发行的证件） 170 日元

中学生以下免费。

联系：広島市安佐動物公園 TEL 082-838-1111

<http://www.asazoo.jp/>

2月2日(星期五) ~ 2月25日(星期天)

漫画动物园 (まんが動物園)

2月11、18、25日(星期天)

动物漫画猜谜活动 (動物まんがクイズラリー)

* 还有很多其他活动，详细的请看网页。

沼自交通科学馆



开放时间：9:00 ~ 17:00 (2月的休息日：5、13、14、19、26日)

交通：从アストラムライン的長楽寺站步行约5分钟。

入场费：成人 510日元，高中学生・老年人(65岁以上、需要出示政府部门发行的证件) 250日元
中学生以下免费。

联系：ヌマジ交通ミュージアム TEL 082-878-6211 <http://www.vehicle.city.hiroshima.jp>

* 还有很多其他活动，详细的请看网页。

江波山气象馆



开放时间：9:00 ~ 17:00 (2月的休息日：2月5、13、14、19、26日)

交通：乘坐广岛市内电车的江波線到江波站下车步行约1km。

入场费：成人 100日元，高中学生・老年人(65岁以上、需要出示政府部门发行的证件) 50日元
中学生以下免费。

联系：江波山気象館 TEL 082-231-0177 <http://www.ebayama.jp/>

* 有很多活动，详细的请看网页。

广岛市乡土资料馆



开放时间：9:00 ~ 17:00 (2月的休息日：每周星期一・星期二・5、13、14、19、26日)

交通：乘坐开往広島港(宇品)的广岛市内电车到宇品二丁目站下车，步行(往西300m)5分钟。

或乘坐开往広島港的广岛巴士到御幸2丁目站下车，步行(往西200m)3分钟。

入场费：成人 100日元，高中学生・老年人(65岁以上、需要出示政府部门发行的证件) 50日元
中学生以下免费。

联系：広島市郷土資料館 TEL 082-253-6771

<http://www.cf.city.hiroshima.jp/kyodo/html/00top/topfrm.htm>

* 有很多活动，详细的请看网页。